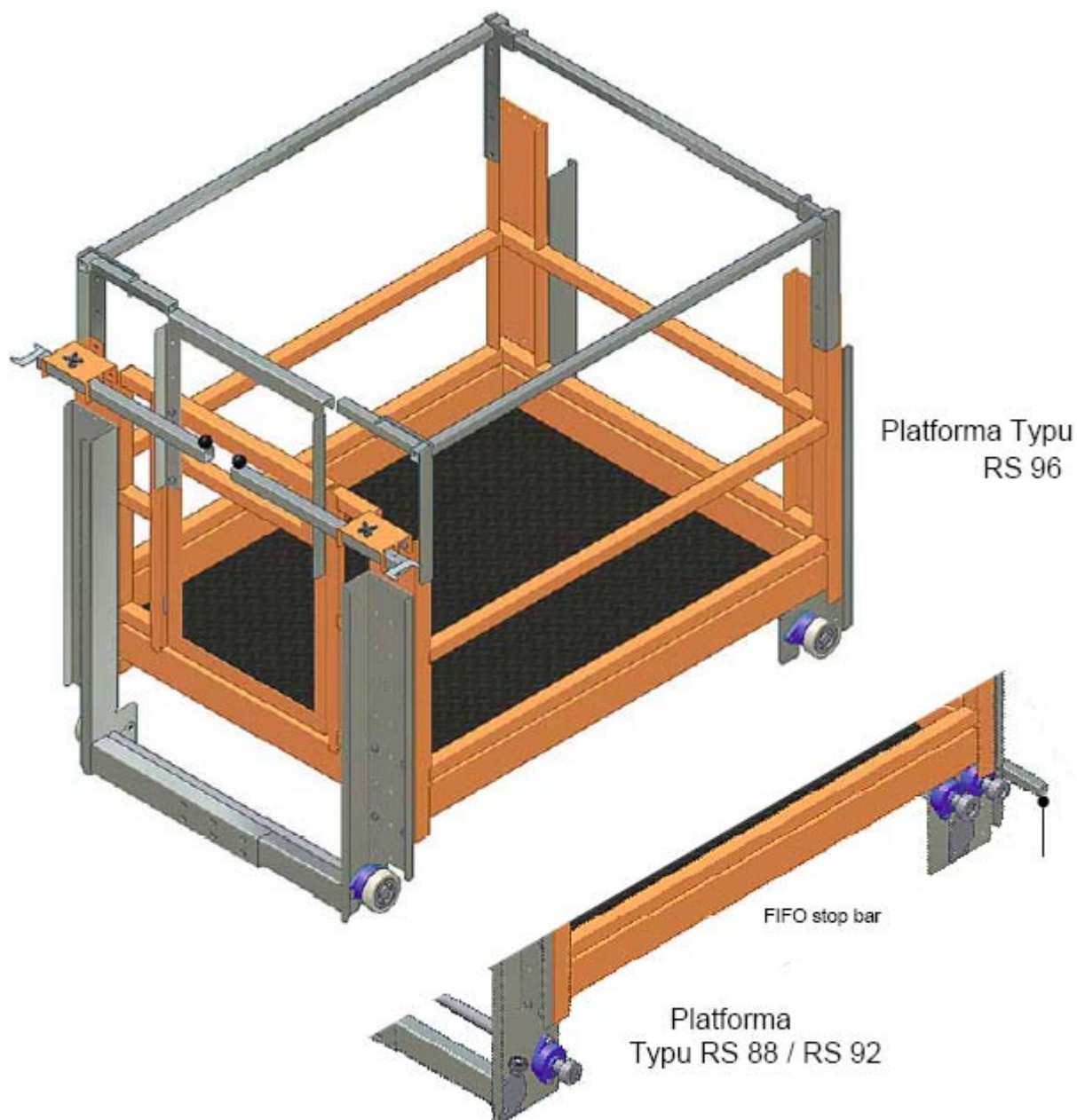


# Maxipacker Work Platform



*Ilustracje zamieszczone w tej instrukcji mogą się różnić od dostępnych platform*





Pod żadnym pozorem nie można pozwolić na przebywanie na platformie roboczej podczas transportu oraz podnoszenia. Kask ochronny, uprząż bezpieczeństwa, powinny być używane przez cały czas pracy z platformą. Jeżeli platforma będzie używana na najwyższym poziomie regałów należy zachować środki ostrożności.

**MAX.  
OBCIĄŻENIE  
500 KG**

## Przepisy bezpieczeństwa

Przed przystąpieniem do pracy z platformą, powinny zostać sprawdzone wysokość i rozstaw kół na wypadek, jeśli będą wymagały przystosowania do toru pracy, na którym będzie się poruszała platforma. Wysokość może być regulowana do 600 mm ( 23"). Proszę się odnieść do strony 4 poniższej instrukcji. Jeżeli platforma jest używana podczas montażu regałów, zderzaki końcowe muszą być zamontowane na szynach, na których znajdują się rolki platformy. Przed wejściem do regałów, musi to zostać sprawdzone. Artykuły, palety, czy jakiegokolwiek inne elementy, które będą składowane, muszą zostać zabezpieczone. Platforma robocza może być używana tak długo, dopóki nie jest przekraczana jej maksymalna ładowność.

Jeśli Maxipacker / Radioshuttle ulegnie awarii pomiędzy regałami, żadna inna maszyna nie może się znajdować w tym kanale podczas naprawy. Jeśli to nie jest możliwe, wszyscy operatorzy powinni zostać poinformowani o miejscu, w którym się znajduje i nie powinni wybierać tego adresu z jakiegokolwiek nadajnika radiowego. Żadna z maszyn nie może być używana na sąsiadujących kanałach.

Praca wewnątrz regału może odbywać się jedynie w trybie ręcznym.

## Użytkowanie na górnych poziomach składowania

Jeżeli regały nie są wyposażone w wydłużone kolumny przednie, platforma nie może być używana na najwyższym poziomie. Powód tego jest taki, że nie może być użyta belka bezpieczeństwa w celu uniknięcia przetoczenia się platformy w sekcji podczas wchodzenia do klatki. Jeżeli wymagane wydłużone kolumny przednie są dostępne, wówczas przy ich pomocy można zabezpieczyć ramę.

Kiedy praca będzie odbywała się na górnych poziomach, najpierw należy wyregulować platformę do najmniejszej wysokości. Z obu stron należy umocować ją pasami, aby uniemożliwić przesuw. W celu zabezpieczenia przed upadkiem, użytkownik powinien być przymocowany do możliwie najwyższego punktu regałów.



## Wersja użytkowania w niskich kanałach składowania

Jeśli platforma została wyposażona w poręcze boczne o regulowanej wysokości, to ustawianie ich na wysokość najniższą jest możliwe tylko w przypadku, gdy wysokość kanału jest ograniczona. We wszystkich innych przypadkach, w szczególności przy pracy na poziomie najwyższym, boczne poręcze regulowane, powinny być umieszczone na maksymalnej wysokości.



### **OSTRZEŻENIE podczas używania platformy RS 88 / RS 92 w systemie FIFO**

Tył platformy RS 88 / RS 92 jest wyposażony w rygiel bezpieczeństwa, który zapobiega wypadnięciu platformy z sekcji w systemie FIFO, po stronie rozładunku, patrz rysunek na stronie 1. Występuje szereg długości rygla bezpieczeństwa, ale tylko dla standardowych wsporników. Jeśli natomiast rama nie jest wyposażona w przedłużone wsporniki, przystosowane do używania rygla bezpieczeństwa, to musi być stosowany rygiel producenta EAB.

## Użytkowanie platformy

Następujące instrukcje powinny być przestrzegane by zapewnić bezpieczeństwo podczas pracy z platformą lub podczas naprawy:

- 1) Wprowadzić Maxipaker / Radioshuttle jeśli jest taka potrzeba, w **MANUAL MODE** (TRYB RĘCZNY), przez naciśnięcie przycisku **STOP** przez 5 sekund. Jeżeli urządzenie porusza się samoistnie, wówczas przemieszcza się bardzo wolno, a trwa to tak długo dopóki zostanie wciśnięty przycisk **OUT**. Jeżeli urządzenie posiada możliwość zdalnego sterowania, to może ono zostać wyłączone poprzez jednokrotne naciśnięcie przycisku **STOP**, co najmniej przez 5 sekund, aż do wyłączenia się kontrolki **ON**.
- 2) Opróżnić kanał poniżej zablokowanego transportera. Usuwać transportery z przyległych kanałów i wtedy zablokować przyległe sekcje, tak by nie można było umieścić tam transporterów.
- 3) Sprawdzić czy brama platformy zamyka się i po upewnieniu się, że pozostaje zamknięta: czyścić i smarować w miarę potrzeby. Upewnić się, że podłoga platformy jest wolna od zanieczyszczeń.
- 4) Włóż pustą platformę do poziomu pod zablokowanym transporterem. **Zawsze podnosić platformę, gdy widelce widel są pod podłogą platformy, nigdy pod osiami kół.**
- 5) Zakładać kask ochronny i uprząż bezpieczeństwa oraz używać klatki do podnoszenia osób w dostania się do platformy roboczej.
- 6) Pozostając w klatce do podnoszenia zamocować linę uprząży bezpieczeństwa do regałów. Zluzować, odciągnąć i unieruchomić rygle bezpieczeństwa tak, aby nie dopuścić do wtoczenia się platformy do kanału.
- 7) Otworzyć bramę i wejść do platformy roboczej. Zamknąć bramę, dociągnąć i unieruchomić rygle bezpieczeństwa, odczepić linę.
- 8) Zablokować sekcję, w której platforma jest używana.
- 9) Wepchnąć platformę do kanału pod transporter. Uważać na głowę, jeśli wysokość kanału nie pozwala na pracę w pozycji wyprostowanej. Chwycić odpowiedni uchwyt pionowy z wyciągniętym i zabezpieczonym rygłem bezpieczeństwa.
- 10) Jeżeli transporter nie został wyłączony za pomocą zdalnie sterowanego wyłącznika, wyłączyć go za pomocą przedniego lub tylnego przycisku **OFF**.
- 11) W czasie pracy na platformie dozwolone jest stanie jedynie na jej podłodze. Zawsze mocuj uprząż bezpieczeństwa do regału, nigdy do platformy.
- 12) W przypadku, gdy nie można ponownie uruchomić transportera, należy wyciągnąć go z kanału zgodnie z poniższą instrukcją. Nigdy nie próbuj przenosić transportera na platformę roboczą.

## Holowanie przez Maxipacker / Radishuttle

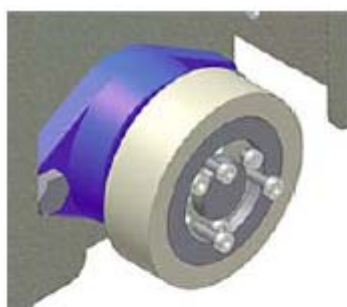
Wyłączony transporter Maxipacker/Radioshuttle zwykle można przesunąć ręcznie, również z załadowaną paletą. Jednakże, jeśli transporter został zablokowany, holowanie jest niezbędne. Należy w tym przypadku zamocować linę do transportera.

W transporterach Maxipacker / Radioshuttle, modele RS 96 i RS 92, lina powinna być owinięta dookoła urządzenia. Począwszy od tych modeli, transportery nie mają żadnych wystających części. Należy uważać, aby lina nie znalazła się pomiędzy spodem transportera a elementem poprzecznym ramy. W modelu RS 88, lina jest zamocowana do rury zderzaka.

## Rozstaw kół i zmiana wysokości.

W celu bezpiecznego wykorzystywania platformy, rozstaw kół i jej wysokość, powinny pasować do sekcji regałów. Przy dostawie, rozstaw kół jest dostosowywany do regałów klienta.

Przed użyciem, wysokość powinna być dobrana tak, aby zapewniać możliwie najlepszą pracę, patrz krok 3 poniżej. Rozstaw kół może być zmieniony w przypadku zamówienia i otrzymania nowych osi kół od producenta (instrukcja zmiany poniżej).



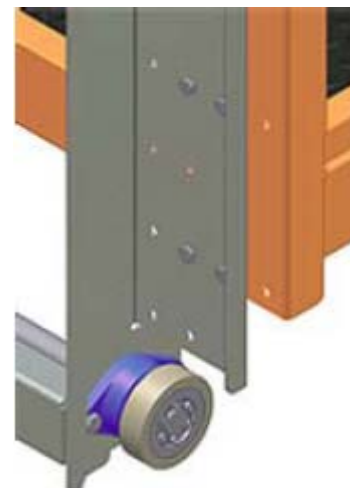
RS 96



- 1) **RS 96:** W celu zdemontowania kół, odkręcić wszystkie 6 śrub. Włożyć trzy śruby w otwory gwintowane na pierścieniu zewnętrznym. Dokręcać śruby do momentu zejścia kół. Ściągnąć tuleję dociskową z koła i oczyścić wszystkie powierzchnie. Jeżeli tuleja dociskowa spadnie, powinna zostać zamontowana zgodnie z ilustracją.  
**RS 88 i RS 92:** Odkręcić środkowe śruby i zdjąć koło. Zabezpieczyć wózek klinem.

- 2) Zdjąć wszystkie koła, zluzować zabezpieczenia śrub piast i wyciągnąć oś.
- 3) Aby zmniejszyć rozstaw kół, należy piasty kół wsunąć 50 mm. Proszę przestrzegać, aby kolumny zawsze były zabezpieczone przez dwie śruby na górze i dwie na dole. Takie rozwiązanie stosuje się często przy większych modyfikacjach i zmianach wysokości. Rysunek poniżej przedstawia przesunięcie kolumn do wewnątrz i podniesienie platformy o jeden stopień.

- 4) Zamontować nową oś, zacisnąć zabezpieczenia śrub i wyczyścić końce osi.  
**RS 96:** Koła powinny znajdować się w takim położeniu, aby ich zewnętrzne krawędzie były na równi z końcem osi. Dokręcić wszystkie śruby, używając momentu 17 Nm.  
**RS 88 i RS 92:** Umieścić klin w bruzdzie, wcisnąć koło na oś, docisnąć śrubę i podkładkę.
- 5) Umieścić platformę w kanale i sprawdzić rozstaw kół przed użyciem platformy.





## Odbojnica

Jeśli platforma będzie używana w niskich kanałach, górne części profili klatki i bramy mogą zostać opuszczone zgodnie z rysunkiem.

Ważne jest to, aby profile klatki i bramy były utrzymywane w najwyższej możliwej pozycji.



S-333 33 SMÅLANDSSTENAR SWEDEN  
Phone +46 371 34000 Fax +46 371 31225  
Email [info@eab.se](mailto:info@eab.se) Internet [www.eab.se](http://www.eab.se)